

STRATEGIE KOMUNITNĚ VEDENÉHO MÍSTNÍHO ROZVOJE

MAS Holicko

2014 – 2020

„HOLICKO - REGION PLNÝ ŽIVOTA“



IMPLEMENTAČNÍ ČÁST

Květen 2016

Komunitně vedená strategie místního rozvoje byla zpracována s podporou Pardubického kraje

OBSAH

D.	IMPLEMENTAČNÍ ČÁST	3
D.1	POPIS ŘÍZENÍ VČETNĚ ŘÍDICÍ A REALIZAČNÍ STRUKTURY MAS	3
D.1.1	POPIS MÍSTNÍHO PARTNERSTVÍ	5
D.1.2	ORGÁNY MÍSTNÍHO PARTNERSTVÍ.....	6
D.1.3	DEFINOVÁNÍ ODPOVĚDNOSTÍ ZA REALIZACI.....	7
D.1.4	PERSONÁLNÍ KAPACITY	7
D.1.5	VZDĚLÁVÁNÍ ZAMĚSTNANCŮ A PARTNERŮ MAS.....	8
D.1.5.1	<i>Dosavadní vzdělávání a výměna zkušeností</i>	<i>8</i>
D.1.5.2	<i>Plánované vzdělávání a výměna zkušeností</i>	<i>8</i>
D.2	POPIS POSTUPŮ PRO VYHLAŠOVÁNÍ VÝZEV MAS, HODNOCENÍ A VÝBĚR PROJEKTŮ S UVEDENÍM PLÁNOVANÉ PERSONÁLNÍ KAPACITY	9
D.2.1	VYHLAŠOVÁNÍ VÝZEV MAS	9
D.2.2	POSKYTOVÁNÍ KONZULTACÍ.....	10
D.2.3	PŘÍJEM ŽÁDOSTÍ O PODPORU.....	10
D.2.4	ADMINISTRATIVNÍ KONTROLA	11
D.2.5	VÝBĚR PROJEKTŮ	11
D.2.5.1	<i>Složení výběrové komise</i>	<i>11</i>
D.2.5.2	<i>Místní šetření</i>	<i>12</i>
D.2.5.3	<i>Hodnocení projektů.....</i>	<i>12</i>
D.2.5.4	<i>Schválení projektů v rámci MAS.....</i>	<i>13</i>
D.2.5.5	<i>Schválení projektů v rámci ŘO/SZIF</i>	<i>14</i>
D.2.6	REALIZAČNÍ ČÁST	14
D.2.6.1	<i>Vedení složek projektů</i>	<i>14</i>
D.2.6.2	<i>Administrace v průběhu realizace projektu a v době udržitelnosti</i>	<i>15</i>
D.2.7	KONTROLA ČINNOSTI MAS	16
D.2.8	ARCHIVACE.....	16
D.3	POPIS ANIMAČNÍCH AKTIVIT.....	16
D.3.1	PROPAGACE SCLLD	17
D.3.1.1	<i>Propagace SCLLD před podáním žádosti o podporu</i>	<i>17</i>
D.3.1.2	<i>Propagace SCLLD v průběhu implementace.....</i>	<i>17</i>
D.3.2	INFORMACE O ZPŮSOBU VÝBĚRU PROJEKTŮ	18
D.3.3	NASTAVENÍ PROCESŮ A USNADNĚNÍ VÝMĚNY INFORMACÍ MEZI ZÚČASTNĚNÝMI STRANAMI	18
D.3.4	KOORDINACE AKTIVIT MÍSTNÍCH AKTÉRŮ SMĚŘUJÍCÍCH K NAPLŇOVÁNÍ SCLLD	19
D.3.5	PODPORA ŽADATELŮ/PŘÍJEMCŮ V ROZVÍJENÍ PROJEKTOVÝCH ZÁMĚRŮ	19
D.3.6	ANIMACE ŠKOLSKÝCH ZAŘÍZENÍ V OP VVV.....	19
D.4	POPIS SPOLUPRÁCE MEZI MAS NA NÁRODNÍ A MEZINÁRODNÍ ÚROVNI A PŘESHRAŇIČNÍ SPOLUPRÁCE	20
D.4.1	NÁRODNÍ SPOLUPRÁCE	20
D.4.1.1	<i>Plánované aktivity MAS v rámci projektů národní spolupráce</i>	<i>21</i>
D.4.2	MEZINÁRODNÍ SPOLUPRÁCE.....	22
D.4.2.1	<i>Plánované aktivity MAS v rámci projektů mezinárodní spolupráce.....</i>	<i>23</i>
D.5	POPIS ZVLÁŠTNÍCH OPATŘENÍ PRO HODNOCENÍ	23
D.5.1	MONITORING SCLLD	24
D.5.1.1	<i>Popis způsobu vyhodnocování monitoringu</i>	<i>24</i>
D.5.2	EVALUACE (VYHODNOCENÍ) SCLLD	25

<i>D.5.2.1</i>	<i>Postupy v ex-ante hodnocení</i>	<i>25</i>
<i>D.5.2.2</i>	<i>Postupy on-going (mid-term) hodnocení</i>	<i>26</i>
<i>D.5.2.3</i>	<i>Postupy ex-post hodnocení</i>	<i>27</i>
<i>D.5.2.4</i>	<i>Aktualizace SCLLD</i>	<i>27</i>
SEZNAMY		28
SEZNAM ZKRATEK		28
SEZNAM TABULEK		29
SEZNAM OBRÁZKŮ		29

D. IMPLEMENTAČNÍ ČÁST

Implementační část strategie popisuje standardy práce MAS Holicko při realizaci Strategie komunitně vedeného místního rozvoje MAS Holicko. Jsou zde popsány činnosti povinných orgánů MAS, jejich úkoly, povinnosti a odpovědnosti. Jsou zde uvedeny postupy, hodnocení, výběr a schvalování projektů v rámci MAS. A mimoto je zde popsána i spolupráce mezi MAS, a to jak na národní, tak i mezinárodní úrovni.

D.1 Popis řízení včetně řídicí a realizační struktury MAS

MAS Holicko, o.p.s. byla založena v roce 2006 na území téměř totožném s územím mikroregionu Holicko (založeno 2000). Vznikla jako přirozeně se vyvíjející společenství, navazující na již existující síť vztahů a spolupráce na úrovni mikroregionu a rozšířila platformu diskusního pole o dalším rozvoji regionu Holicka, zapojením dalších subjektů (občanů, podnikatelů, spolků) spolupracujících na principu partnerství.

Jako obecně prospěšná společnost má zákonem stanovené orgány, které řídí a kontrolují její činnost:

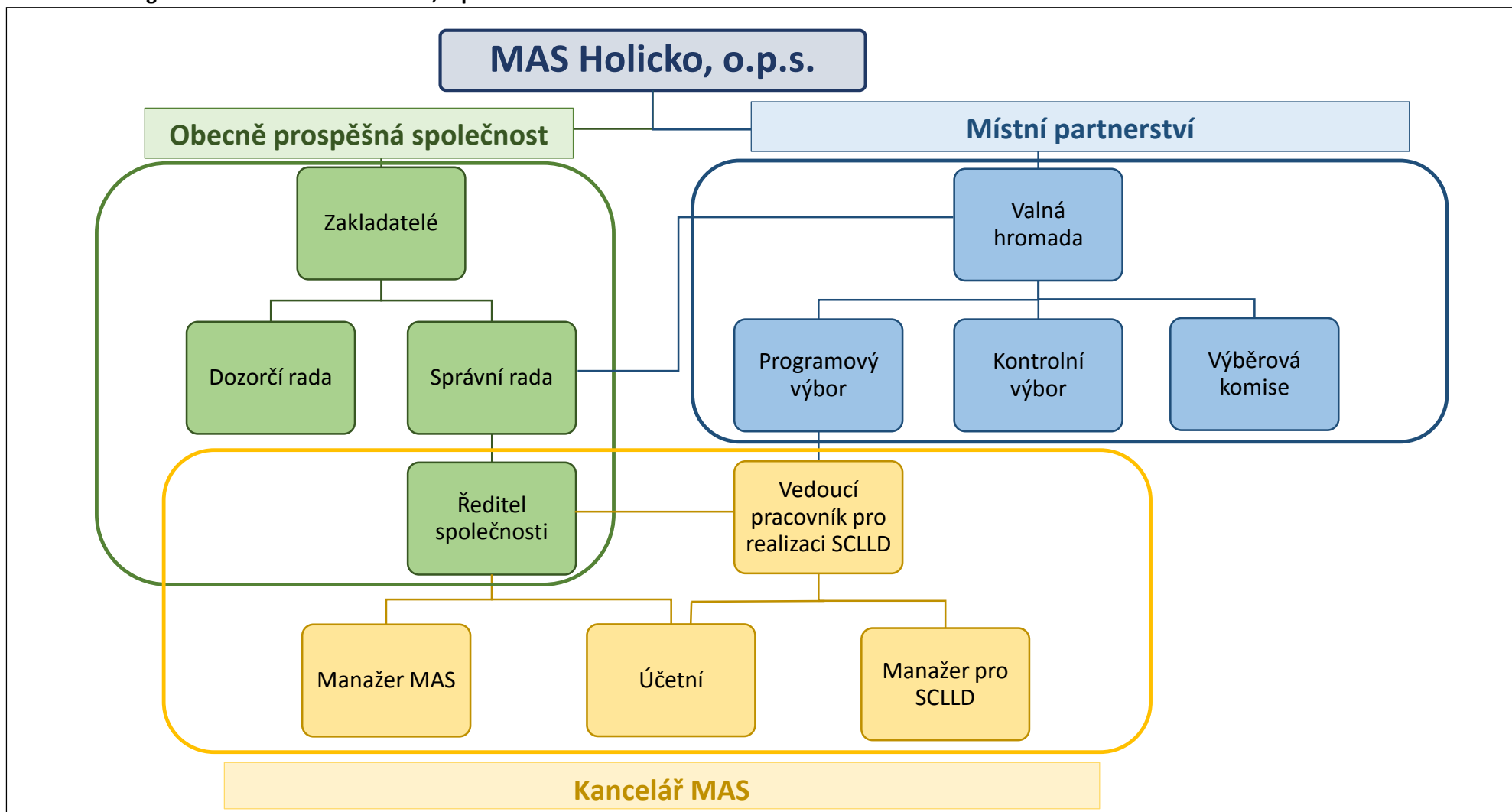
- 1. Zakladatelé společnosti** – Založili obecně prospěšnou společnost, jmenují a odvolávají členy Správní a Dozorčí rady.
- 2. Správní rada** – Nejvyšší orgán společnosti, který rozhoduje o veškeré činnosti společnosti a o použití jejich finančních prostředků.
- 3. Ředitel společnosti** – Statutární orgán společnosti, který řídí činnost společnosti a jedná jejím jménem.
- 4. Dozorčí rada** – Kontrolní orgán společnosti, který kontroluje a hodnotí činnost obecně prospěšné společnosti.

Kromě toho má společnost zřízenou kancelář MAS, jež je řízena Ředitelem společnosti.

- 5. Manažer MAS** – Vykonává veškeré úkony nezbytné pro chod MAS mimo SCLLD. Jedná s partnery MAS, účastní se přípravy projektů MAS, konzultuje projektové záměry, provádí dotační poradenství, zajišťuje propagaci MAS, archivuje dokumenty, apod.
- 6. Účetní** – Vykonává legislativní úkony nezbytné pro chod MAS. Vede účetní evidenci projektů a jejich realizace, záznamy o kontrolách a evidenci čerpání dotace a financování z vlastních zdrojů.

Z důvodu splnění podmínek Standardizace místních akčních skupin v programovém období 2014 – 2020 bylo nutné upravit vnitřní organizační uspořádání společnosti – vytvořit **organizační složku pod názvem místní partnerství (MAS)**. Ta vznikla v prosinci 2014 na základě smlouvy mezi partnery MAS a obecně prospěšné společnosti a jejím úkolem je realizace Strategie komunitně vedeného místního rozvoje na území MAS Holicko. Dle podmínek kladených na MAS má tato organizační složka definované vlastní orgány, které řídí její činnost: Valná hromada (nejvyšší orgán), Programový výbor (rozhodovací orgán), Kontrolní výbor (kontrolní orgán), Výběrová komise (výběrový orgán). Více viz následující kapitola.

Obr. 1: Organizační schéma MAS Holicko, o.p.s.



Zdroj dat: vlastní zpracování

D.1.1 Popis místního partnerství

Místní akční skupinu tvoří partnerství mezi veřejným, soukromým a neziskovým sektorem, tzn., že partneři MAS Holicko jsou jak ze sektoru veřejného, tak i soukromého (podnikatelského) a neziskového.

MAS Holicko je otevřená organizace, tzn. stále hledající nové partnery, kteří mají zájem aktivně se zapojit do spolurozhodování o rozvoji regionu Holicka. Podmínkou je způsobilost k právním úkonům, bezúhonnost a sídlo/provozovna nebo trvalé bydliště nebo prokazatelná působnost na území regionu MAS Holicko.

Aktuální seznam partnerů MAS je uveden na webových stránkách MAS Holicko www.holicko.cz.

Zájmové skupiny

Během působení MAS Holicko, o.p.s. v regionu a během přípravy této strategie se vyvinulo v rámci místního partnerství několik zájmových skupin, které se zapojili různou formou do komunitního rozvoje regionu. Každá zájmová skupina je zaměřena na určitou problematiku programu CLLD. Partner se za účelem realizace strategie řadí do jedné z následujících zájmových skupin podle své převažující činnosti:

- Místní samospráva a svazky obcí,
- Volnočasové aktivity a spolkový život,
- Vzdělávání, sociální a zdravotnické služby,
- Zemědělství, lesnictví, potravinářství a rybářství,
- Podnikání v ostatních oblastech,
- Cestovní ruch,
- Životní prostředí.

Níže uvedená tabulka znázorňuje zainteresovanost jednotlivých zájmových skupin v klíčových oblastech řešených Strategii komunitně vedeného místního rozvoje MAS Holicko.

Tab. 1: Zainteresovanost zájmových skupin v klíčových oblastech řešených SCLLD

Zájmové skupiny	Klíčové oblasti řešené SCLLD				
	A. Partnerská spolupráce	B. Kvalitní život v obcích	C. Podpora podnikání a zaměstnanosti	D. Rozvoj cestovního ruchu	E. Životní prostředí
Místní samospráva	X	X		X	X
Volnočasové aktivity a spolkový život	X	X		X	
Vzdělávání, sociální a zdravotnické služby	X	X	X		
Zemědělství, lesnictví, potravinářství, rybářství	X		X	X	X
Podnikání v ostatních oblastech	X		X	X	X
Cestovní ruch	X	X	X	X	
Životní prostředí	X	X		X	X

Zdroj dat: vlastní zpracování

D.1.2 Orgány místního partnerství

Místní partnerství je v rámci MAS Holicko, o.p.s. začleněno jako organizační složka bez právní subjektivity. Dle podmínek kladených na MAS má místní partnerství definované tyto orgány: Valná hromada (nejvyšší orgán), Programový výbor (rozhodovací orgán), Kontrolní výbor (kontrolní orgán) a Výběrová komise (výběrový orgán). Kompetence orgánů vycházejí ze standardizačních podmínek daných Ministerstvem zemědělství pro programové období 2014 – 2020 a podrobně jsou specifikovány statutem a interními dokumenty MAS Holicko, o.p.s. (níže jsou uvedeny základní pravomoci a odpovědnosti).

- 1. Valná hromada MAS (nejvyšší orgán)** – Valná hromada MAS je tvořena všemi partnery MAS, přičemž veřejný sektor ani žádná ze zájmových skupin nepředstavuje více než 49 % hlasovacích práv. Valná hromada odpovídá za distribuci veřejných prostředků a provádění SCLLD v území působnosti MAS Holicko – schvaluje SCLLD, schvaluje způsob hodnocení a výběr projektů, zejména výběrová kritéria pro výběr projektů a schvaluje rozpočet Místního partnerství.
- 2. Programový výbor (rozhodovací orgán)** – Členové rozhodovacího orgánu musí být voleni z partnerů MAS, přičemž veřejný sektor ani žádná ze zájmových skupin nepředstavuje více než 49 % hlasovacích práv. Do jeho kompetence spadá zejména schvalování výzev k podávání žádostí, výběr projektů a stanovení výše alokace na projekty na základě návrhu výběrového orgánu.
- 3. Kontrolní výbor (kontrolní orgán)** – Členové kontrolního orgánu musí být voleni z partnerů MAS. Do jeho kompetence spadá zejména dohled nad tím, že Místní partnerství vyvíjí svou činnost v souladu se zákony, platnými pravidly, standardy MAS a SCLLD. Kontroluje účetnictví organizační složky. V rámci SCLLD kontroluje způsob výběru projektů, včetně vyřizování odvolávání žadatelů proti výběru MAS. Je zodpovědný za monitoring a hodnocení SCLLD (indikátorový a evaluační plán SCLLD).
- 4. Výběrová komise (výběrový orgán)** – Členové výběrového orgánu musí být voleni ze subjektů, které na území MAS prokazatelně místně působí. Veřejný sektor ani žádná ze zájmových skupin nepředstavuje více než 49 % hlasovacích práv. Do jeho kompetence spadá zejména prvotní výběr projektů na základě objektivních kritérií (navrhuje jejich pořadí podle přínosu těchto operací k plnění záměrů a cílů SCLLD).

Kromě toho má společnost zřízenou kancelář MAS. Veškeré činnosti spojené s realizací SCLLD jsou řízeny vedoucím pracovníkem pro realizaci SCLLD.

- 5. Vedoucí pracovník pro realizaci SCLLD** – Zadává úkoly pracovníkům kanceláře, kontroluje výsledky činnosti, které předkládá Programovému výboru. Jeho úkolem je připravovat skladbu aktivit, návrh rozpočtu, facilituje jednání orgánů. Zastupuje MAS při jednání s partnery. V případě potřeby jedná se členy komisí a pracovních skupin.
- 6. Manažer pro SCLLD** – Zodpovídá za kompletní realizaci a administraci CLLD, výsledky předkládá vedoucímu pracovníkovi pro SCLLD, administruje žádosti v rámci CLLD, jedná se žadateli a úřady v rámci CLLD, archivuje dokumenty, eviduje a komunikuje se členy. V případě potřeby jedná se členy komisí a pracovních skupin.
- 7. Účetní** – Vykonává legislativní úkony nezbytné pro chod MAS. Vede účetní evidenci projektů a jejich realizace, záznamy o kontrolách a evidenci čerpání dotace a financování z vlastních zdrojů.

Aktuální seznam členů jednotlivých orgánů a zaměstnanců MAS je uveden na webových stránkách MAS Holicko www.holicko.cz.

D.1.3 Definování odpovědností za realizaci

Odpovědnost za realizaci Strategie komunitně vedeného místního rozvoje MAS Holicko pro roky 2014 – 2020 nese Místní partnerství začleněné v rámci MAS Holicko, o.p.s. jako organizační složka bez právní subjektivity.

Konkrétní kompetence a odpovídající odpovědnost orgánů MAS a členů orgánů MAS jsou definovány v předcházející kapitole popisující orgány místního partnerství. Podrobně jsou pak specifikovány statutem MAS Holicko, o.p.s.

D.1.4 Personální kapacity

Výkonnou silou při realizaci Strategie komunitně vedeného místního rozvoje MAS Holicko 2014 – 2020 je Vedoucí pracovník pro realizaci SCLLD a Manažer pro SCLLD.

Úloha **vedoucího pracovníka pro realizaci SCLLD** spočívá především v:

- všestranné odborné poradenství v rámci přípravy a realizaci SCLLD,
- supervize administrativní, finanční a správní činnosti společnosti ve prospěch Místního partnerství,
- facilitace jednání orgánů Místního partnerství,
- podpora spolupráce partnerů,
- iniciování nových forem spolupráce, příprava projektů,
- monitoring projektových záměrů a jejich vkládání do datábase projektů,
- propojování projektových záměrů do společných projektů,
- příprava projektových záměrů a projektů k žádostem o dotace,
- řízení projektů a zpracování závěrečných zpráv k projektům,
- zprostředkování informací o možnostech získávání finančních prostředků z fondů EU a ČR obcím, NNO, podnikatelským subjektům, veřejnosti a dalším cílovým skupinám,
- vytváření evidence projektů a projektových záměrů zpracovaných pro dané území, které jsou v souladu s horizontálními prioritami EU,
- poskytování jednorázového i kontinuálního poradenského servisu předkladatelům projektů,
- zajištění organizování akcí MAS,
- zajištění propagace MAS,
- administrativní evidence MAS a spolupráce s externí účetní o vedení účetnictví a personalistiky,
- komunikace se spolupracujícími MAS.

Pracovní povinnosti **manažera pro SCLLD** jsou následující:

- vybírání a registrace žádostí o dotaci od žadatelů,
- administrativní kontrola (kontrola formálních náležitostí a kontrola přijatelnosti) těchto žádostí,
- administrace průběhu výzev (vyúčtovávání projektů,...),
- evidence projektů včetně archivace,
- poskytování informací žadatelům.

D.1.5 Vzdělávání zaměstnanců a partnerů MAS

Vzdělávání zaměstnanců (vedoucí pracovník pro realizaci SCLLD, manažer pro SCLLD) a partnerů MAS je velice důležité pro zdárnou realizaci SCLLD.

D.1.5.1 Dosavadní vzdělávání a výměna zkušeností

Zaměstnanci MAS (zejména vedoucí pracovník pro realizaci SCLLD, budoucí manažeři pro SCLLD) a i někteří partneři se již ve fázi přípravy SCLLD účastnily seminářů organizovaných především Národní sítí MAS ČR, Celostátní sítí pro venkov, apod., jež byly zaměřeny na téma komunitně vedeného místního rozvoje, přípravu strategie a nové programovací období 2014 – 2020. Cílem těchto seminářů bylo kromě získání nových informací i navázání spolupráce s jinými MAS v rámci ČR, výměna zkušeností a osvojování příkladů dobré praxe. Takto získané informace a zkušenosti byly následně předány dalším partnerům MAS.

Zde jsou uvedeny alespoň některé absolvované semináře a konference z doby přípravy SCLLD:

- seminář „Příprava strategie komunitně vedeného místního rozvoje a její jednotlivé aspekty“, Týnec nad Sázavou 12. 3. 2014,
- seminář „Školení společné metodiky tvorby SCLLD a její implementace“, Hlinsko, 3. – 4. 6. 2014,
- seminář k metodice pro standardizaci MAS v programovacím období 2014-2020, Praha, 29. 7. 2014,
- konference Venkov 2014, Konstantinovy Lázně, 16. - 18. 10. 2014,
- exkurze „Příklady dobré praxe MAS Český západ a MAS v Bavorsku“, 6. – 7. 11. 2014,
- seminář „Vhodné fungování a zapojení nástrojů územních politik“, Svitavy, 25. 11. 2014,
- seminář „Příklady dobré praxe v oblasti sociálního podnikání na území Pardubického kraje“, Bystré, 10. 12. 2014,
- seminář „Evropské fondy 2014-2020: Jednoduše pro lidi“, Hradec Králové, 15. 12. 2014,
- seminář "Komunitně vedený místní rozvoj v operačních programech 2014 – 2020", Praha, 3. 3. 2015,
- seminář "Krátké potravinové řetězce", Praha, 12. 3. 2015,
- seminář k PRV 2014 – 2020, Lázně Bohdaneč, 25. 3. 2015,
- seminář k IROP 2014 – 2020, Praha, 4. 5. 2015,
- konference LeaderFEST 2015, Náchod, 18. – 19. 6. 2015,
- Informační seminář pro MAS ke strategiím CLLD, Praha, 29. 7. 2015,
- Seminář PRV 2014 – 2020, 1. kolo, Brno, 17. 9. 2015,
- Konference Venkov 2015, Velehrad, 12. – 13. 11. 2015,
- Workshop pro MAS k SCLLD v PRV a IROP, Hlinsko, 26. 11. 2015.

D.1.5.2 Plánované vzdělávání a výměna zkušeností

Zaměstnanci MAS (zejména vedoucí pracovník pro realizaci SCLLD, manažer pro SCLLD) a stěžejní (nejaktivnější) partneři MAS se budou vzdělávat v rámci všeobecné nabídky pro vzdělávání v CLLD, která je velice široká a většinou i dotovaná z EU fondů (tj. pro členy zdarma). Za nejjednodušší minimum

považujeme účast na cca 5 - 6 systémovějších školeních a dále účast na velkém počtu seminářů, konferencí a setkání vzájemné spolupráce MAS (desítky za celé období 2014 - 2023).

Cílem těchto seminářů bude kromě vzdělávání i navázání spolupráce s jinými MAS v rámci ČR, výměna zkušeností a osvojování příkladů dobré praxe. Takto získané informace a zkušenosti budou následně předány ostatním partnerům MAS, případně i dalším místním aktérům z území MAS Holicko.

D.2 Popis postupů pro vyhlášení výzev MAS, hodnocení a výběr projektů s uvedením plánované personální kapacity

MAS Holicko vyhláší výzvu MAS na předkládání projektů v rámci specifické výzvy ŘO (respektive platební agentura SZIF v případě PRV) vždy minimálně jednou za kalendářní rok. Manažeři pro SCLLD jsou zodpovědní za příjem projektů a jejich administrativní kontrolu (kontrola formálních náležitostí a přijatelnosti). Výběrová komise provádí následné hodnocení projektů podle objektivních výběrových kritérií a Programový výbor rozhodne o výběru projektů, jež budou podpořeny.

Poté MAS postoupí vybrané projekty ŘO k závěrečnému ověření jejich způsobilosti před schválením. ŘO provádí kontrolu způsobilosti projektů a ověření administrativní kontroly. ŘO také schválí způsobilé projekty, v pořadí a ve výši podpory schválené MAS k realizaci. ŘO může schválenou výši podpory snížit, pokud o to požádá žadatel, nebo nebudou-li požadované výdaje způsobilé v plné výši. V poslední fázi je vydán právní akt o poskytnutí / převodu podpory ze strany ŘO (platební agentury SZIF v případě PRV) nebo jiného oprávněného zprostředkujícího subjektu.

Administraci v průběhu realizace projektu zajišťují manažeři pro SCLLD, kteří zajišťují vedení složek jednotlivých projektů, konzultují s konečnými žadateli jejich případné dotazy a problémy v průběhu realizace a udržitelnosti projektu. Manažeři pro SCLLD také provádí místní šetření, zodpovídají za kontrolu hlášení o změnách a kontrolu žádosti o platbu.

Jednotlivé administrativní postupy se mohou lišit dle daného OP. Proto v níže uvedených kapitolách jsou uvedeny pouze obecné postupy, jež budou podrobněji rozepsány až v interních směrnících MAS Holicko, které budou popisovat specifické postupy pro každý OP zvlášť.

D.2.1 Vyhlášení výzev MAS

ŘO (respektive platební agentura SZIF v případě PRV) vyhlásí výzvu na předkládání projektů v rámci SCLLD. Výzva stanoví období, ve kterém budou předávány na úrovni MAS vybrané projekty na ŘO.

Vedoucí pracovník pro realizaci SCLLD připraví návrh výzvy MAS Holicko na příjem projektů v rámci své SCLLD. Programový výbor na svém zasedání rozhodne o opatřeních CLLD, které budou vyhlášeny a o výši finanční alokace na výzvu s rozdělením na jednotlivá opatření CLLD. Dále schválí výzvu a její časový harmonogram.

Manažer pro SCLLD vloží schválený text výzvy do ISKP14+ (resp. IS SZIF v případě PRV) ke schválení ŘO (respektive platební agentury SZIF v případě PRV), který schvaluje všechny údaje výzvy MAS podstatné pro její transparentní průběh. V rámci výzvy MAS Holicko bude vymezena alokace na jednotlivá opatření CLLD vyhlášené výzvy MAS a přesný popis způsobu výběru projektů. Přílohou výzvy budou i hodnotící kritéria výběru stanovená s důrazem na soulad projektu s SCLLD a s principy pro určení

preferenčních kritérií MAS uvedenými ve schválené SCLLD a s důrazem na soulad s daným OP a dle jím definovaných kritérií.

Po schválení výzvy ŘO a dle časového harmonogramu dojde ke zveřejnění výzvy. MAS Holicko výzvu vyhláší prostřednictvím ISKP14+ systému MS2014+. MAS je zároveň výzvu povinna zveřejnit, a to minimálně na webových stránkách MAS. Okamžikem vyhlášení výzvy MAS se tedy rozumí její zveřejnění na webových stránkách MAS Holicko www.holicko.cz.

Výzva bude také zveřejněna v tisku (Holické listy, případně další obecní zpravodaje) a rozeslána e-mailem partnerům MAS Holicko a cílovým skupinám dle databáze MAS.

D.2.2 Poskytování konzultací

V případě zájmu může konečný žadatel individuálně konzultovat svůj projektový záměr s manažery pro SCLLD. Neboť cílem MAS Holicko je, aby předkladatelé projektů dokázaly svými silami projekt připravit a aby pouze v nejnnutnějším případě museli využívat služeb komerčních zpracovatelů.

MAS Holicko také počítá s pořádáním seminářů pro potencionální předkladatele projektů. Termín seminářů bude vždy stanoven ve výzvě.

Na těchto seminářích budou v první části účastníci seznámeni se zaměřením SCLLD, s opatřeními a se všemi důležitými pravidly pro zpracování a vlastní realizaci projektů. Ve druhé části proběhne instruktáž na téma jak vyplnit žádost o podporu, kde opatřit povinné či nepovinné přílohy a dále budou vysvětleny bodovací tabulky a bude řečeno, co jednotlivá kritéria znamenají a jak je možné je naplnit. Na základě zkušeností z předchozích výzev budou účastníci seminářů seznámeni s nejčastějšími pochybeními jejich předchůdců a jak se jim vyvarovat.

Předpoklad je, že semináře se budou konat v cca 2 obcích území MAS Holicko v rámci každé výzvy. Semináře budou vedeny vedoucím pracovníkem pro realizaci SCLLD a dalšími určenými pracovníky MAS.

D.2.3 Příjem žádostí o podporu

MAS Holicko vyhlásí ve výzvě (viz. výše) termín pro příjem žádostí a místo kde budou tyto žádosti přijímány (kancelář MAS Holicko).

Žádost o podporu se bude předkládat prostřednictvím ISKP14+ (resp. IS SZIF v případě PRV). K formuláři žádosti se budou přikládat všechny předepsané povinné přílohy. Jejich předložení je podmínkou pro zaregistrování žádosti.

Pokud žadatel uzná za vhodné, může předložit ještě další přílohy, které budou označeny jako nepovinné. Jejich předložení nemá vliv na zaregistrování žádosti, ale pouze na výši bodového ohodnocení projektu.

Samotný příjem žádostí o podporu bude provádět manažer pro SCLLD, který zaznamená do kontrolního listu datum a čas příjmu žádosti o podporu a veškeré přijaté dokumenty. Příjem žádosti o podporu bude také zaznamenán do elektronické databáze MAS. Poté manažer pro SCLLD založí složku projektu, do které budou po celou dobu administrace zakládány veškeré dokumenty, související s projektem.

Příjem žádostí o podporu bude ukončen v den a hodinu uvedené ve výzvě. Po ukončení příjmu žádostí bude vydána tisková zpráva se seznamem přijatých žádostí o podporu.

D.2.4 Administrativní kontrola

Administrativní kontrolu (kontrola formálních náležitostí a přijatelnosti) provádí Vedoucí pracovník pro realizaci SCLLD a manažer pro SCLLD. Dva pracovníci ji provádí z důvodu kvalitnější kontroly (tzv. pravidlo dvou párů očí).

První hodnocení žádosti je provedeno z hlediska obsahu povinných částí žádosti o podporu – platnosti všech potvrzení, datech na ověřených kopiích a na výpisech a výstupech z rejstříků, apod. tak, aby splňovaly požadavky.

V případě neúplnosti žádosti o podporu vyzve manažer pro SCLLD konečného žadatele k doplnění žádosti do místní akční skupinou stanoveného termínu. Doplnění projektu na základě administrativní kontroly manažer pro SCLLD zaznamená do elektronické databáze MAS. V případě nedoplnění podkladů ve stanoveném termínu ukončí MAS administraci z důvodu nesplnění podmínek administrativní kontroly.

Datum zahájení, ukončení a výsledek kontroly formálních náležitostí je zaznamenán do elektronické databáze MAS.

Po ukončení kontroly formálních náležitostí je provedena kontrola přijatelnosti s ohledem na obsah daného opatření SCLLD. Také datum zahájení, ukončení a výsledek kontroly přijatelnosti je zaznamenán do elektronické databáze MAS.

Po provedení administrativní kontroly je MAS povinna informovat písemně konečného žadatele o výsledku kontroly. Žadateli je zaslán dopis o výsledku administrativní kontroly. Doklad je zaslán doporučeně nebo předán osobně proti podpisu konečného žadatele a zároveň odeslán elektronickou poštou.

Žadatel má možnost podat žádost o přezkoumání činnosti MAS. Na základě této žádosti je svoláno jednání, u kterého je přítomen žadatel, který podal žádost, ředitel, vedoucí pracovník pro realizaci SCLLD a předseda Kontrolního výboru. V případě, že nedojde při tomto jednání ke shodě, má žadatel právo podat žádost o přezkoumání postupu MAS na ŘO. Pokud tak učiní, má žadatel povinnost o tomto kroku informovat MAS. Odvolání žadatel podává v souladu s pravidly OP.

Všechny úplné žádosti o podporu, které splňují kritéria přijatelnosti, jsou postoupeny k hodnocení Výběrovou komisí.

D.2.5 Výběr projektů

Výběr projektů k realizaci spadá do kompetence Výběrové komise MAS, která hodnotí projekty co do souladu s vyhlášenou výzvou MAS podle výběrových kritérií schválených ŘO zároveň s příslušnou výzvou MAS a případně podle dalších kritérií stanovených ŘO v jeho výzvě. Na základě bodového hodnocení Výběrová komise stanoví pořadí projektů podle jejich přínosu k plnění záměrů a cílů SCLLD za každé opatření SCLLD zvlášť.

D.2.5.1 Složení výběrové komise

Výběrová komise byla sestavena na základě návrhů partnerů MAS. O každém navrhovaném členovi proběhlo hlasování Valné hromady MAS. V návrzích se zohledňovali jak zkušenosti s odborným tématem tak dosavadní zkušenosti s řízením projektů.

MAS se snaží omezit subjektivní hlediska při výběru projektů. Partneři MAS si jsou vědomi možnosti subjektivního pohledu hodnotitelů – z tohoto důvodu byla přijata tato opatření (eliminace subjektivního pohledu) :

- hodnotící kritéria jsou stanovena u každé výzvy,
- důraz na veřejnou obhajobu projektu – představení projektu a odpovědi na dotazy hodnotitelů,
- bodování projektů – každý projekt budou hodnotit dva členové komise,
- hodnotit nebude ten, kdo se na projektu podílel, projekty svých zaměstnavatelů nebo kamarádů – podpis čestného prohlášení před vlastním hodnocením projektů,
- bodové hodnocení projektu je průměr bodového hodnocení obou členů komise.

D.2.5.2 Místní šetření

Manažer pro SCLLD provede šetření na místě realizace projektu u všech žádostí o podporu, které projdou administrativní kontrolou s kladným hodnocením. Termín místního šetření je domluven telefonicky a zrealizuje se v době mezi zaregistrováním žádosti o podporu a prvním jednáním Výběrové komise.

Manažer pro SCLLD provede fyzickou kontrolu na místě realizace, posoudí správnost faktických údajů (místo realizace, rozsah realizace). Z místního šetření je vyhotoven jednoduchý zápis, jehož přílohou je fotografie místa realizace projektu. Zjištěné skutečnosti mohou následně členové Výběrové komise zohlednit v bodování po veřejných obhajobách.

D.2.5.3 Hodnocení projektů

Výběrová komise má v kompetenci hodnocení projektů, které je zcela transparentní a jeho postup je popsán v textu níže a jsou s ním seznámeni všichni předkladatelé. Předseda Výběrové komise může pro objektivní hodnocení přizvat i experta.

Hodnocení bude probíhat při dvoukolovém hodnocení s veřejnou obhajobou. Nejdříve předseda Výběrové komise přidělí hodnocení projektů. Vždy jeden projekt budou hodnotit dva hodnotitelé, kteří nejsou nijak s projektem nebo předkladatelem svázáni nebo zainteresováni. Hodnotitelé budou bodovat na základě bodovacích kritérií, která jsou součástí každé výzvy. Každý hodnotitel bude bodovat samostatně do připravených bodovacích protokolů. Tyto protokoly budou kromě kritérií s kolonkami pro získané body obsahovat i kolonku poznámka – prostor pro zapsání otázek jako východiska pro 2. zasedání s obhajobou projektů.

Veřejná obhajoba projektů

Obhajoba je veřejně přístupná a slouží především k seznámení veřejnosti a Výběrové komise s jednotlivými projekty, k prezentaci projektu a jeho návaznosti na strategii. Zástupce žadatele má právo, ale nemá povinnost se veřejných obhajob zúčastnit. Veřejná obhajoba představuje možnost pro žadatele odprezentovat účelnost a jedinečnost projektu.

Každý žadatel bude mít cca 5 minut na představení svého projektu. Poté budou mít členové Výběrové komise dalších cca 5 minut na podávání upřesňujících otázek a dotazů k danému projektu. A nakonec

bude mít přítomná veřejnost dalších cca 5 minut na své dotazy k danému projektu. Veškeré dotazy i odpovědi musí být zapsány do protokolů.

Hodnotitelé na základě této obhajoby mohou upřesnit bodové hodnocení v jednotlivých bodovacích kritériích. Tam kde k tomuto upřesnění dojde, napíše do protokolu krátké zdůvodnění, na základě jakých informací k upřesnění došlo. Každý hodnotitel u každého projektu, který hodnotil, spočítá výsledný součet bodů, podepíše protokol a předá jej předsedovi Výběrové komise.

Předseda Výběrové komise společně s vedoucím pracovníkem pro realizaci SCLLD a manažerem pro SCLLD překontrolují výsledné součty, zapíše tyto součty do připraveného protokolu a dopočítají výslednou bodovou hodnotu (průměr hodnocení) pro každý hodnocený projekt. Stane-li se, že dva projekty získají shodný počet bodů, bude se postupovat dle stanoveného postupu u každého opatření, tak aby projekty neměly shodný počet bodů (zjištění pořadí projektů). Na základě těchto hodnot potom projekty seřadí v pořadí od nejlépe hodnoceného k nejhůře hodnocenému v rámci každého opatření SCLLD zvláště a to tak, že bodové hodnocení projektů bude odpovídat jejich přínosu k plnění záměrů a cílů SCLLD.

Po ukončení hodnocení projektů je výsledek bodového hodnocení zaznamenán do elektronické databáze MAS.

D.2.5.4 Schválení projektů v rámci MAS

O podpoření / nepodpoření projektu rozhodne Programový výbor MAS. Při rozhodování o výběru projektů náleží nejméně 50% hlasů partnerům, kteří nezastupují veřejný sektor.

Každý člen Programového výboru dostane před jednáním výboru k dispozici bodové a slovní hodnocení jednotlivých projektů a tabulky s řazením projektů v jednotlivých opatřeních SCLLD. Při samotném jednání Programového výboru přednese předseda Výběrové komise zprávu z bodování projektů se specifikací nejasností, problémů či nedostatků.

Poté Programový výbor rozhodne – potvrdí / změní pořadí vybraných projektů. Rozhodne o počtu podpořených projektů, přičemž výše jejich podpory nesmí překročit maximální relativní výši podpory projektu dle výzvy, avšak výši podpory může snížit.

Vybrané projekty jsou doporučeny ke spolufinancování. Kompletní seznam schválených i neschválených žádostí o podporu s vyznačenými náhradníky předá MAS spolu se žádostmi k zaregistrování a kontrole ŘO (respektive platební agentuře SZIF v případě PRV). Datum registrace je zaznamenán do elektronické databáze MAS.

Konečný žadatel je písemně informován MAS o podpoření / nepodpoření projektu včetně uvedení dosaženého bodového hodnocení, důvodu případného nepodpoření a datu registrace žádosti o podporu na ŘO.

MAS zveřejňuje zápis z hodnocení a výběru projektů na svých webových stránkách do 5 pracovních dní od schválení výběru projektů MAS.

Do týdne po registraci projektů je vyvěšen na webové stránky MAS Holicko www.holicko.cz seznam doporučených projektů s vyznačením náhradníků.

O průběhu příjmu, výběru a registraci projektů je také podávána informace formou tiskové zprávy.

Žadatel má možnost podat žádost o přezkoumání činnosti MAS. Na základě této žádosti je svoláno jednání, u kterého je přítomen žadatel, který podal žádost, ředitel, vedoucí pracovník pro realizaci SCLLD, předseda Výběrové komise a předseda Kontrolního výboru. V případě, že nedojde při tomto jednání ke shodě, má žadatel právo podat žádost o přezkoumání postupu MAS na ŘO. Pokud tak učiní, má žadatel povinnost o tomto kroku informovat MAS. Odvolání žadatel podává v souladu s pravidly OP.

D.2.5.5 Schválení projektů v rámci ŘO/SZIF

MAS postoupí vybrané žádosti o podporu včetně seznamu vybraných projektů s určením alokace a dalšími relevantními podklady z procesu hodnocení na ŘO / SZIF.

ŘO provádí kontrolu způsobilosti projektů a ověření administrativní kontroly. Manažer pro SCLLD zajistí opravy a doplnění předložených dokumentů dle připomínek a pokynů ŘO.

ŘO schválí způsobilé projekty, v pořadí a ve výši podpory schválené MAS k realizaci (ŘO může schválenou výši podpory snížit, pokud o to požádá žadatel, nebo nebudou požadované výdaje způsobilé v plné výši). Tímto není dotčena pravomoc ŘO provést kontrolu procesních postupů MAS. ŘO nezasahuje do pořadí projektů, jen v případě zjištění nesrovnalostí či porušení postupů.

Následně je vydán právní akt o poskytnutí / převodu podpory ze strany ŘO (platební agentury SZIF v případě PRV) nebo jiného oprávněného zprostředkujícího subjektu.

V případě, že ŘO v průběhu hodnocení projektu sezná, že projekt je ve zjevném nesouladu s příslušným OP nebo se schválenou strategií, ŘO vyvolá jednání s nositelem strategie (dohadovací řízení), jehož výsledkem může být případná úprava projektu a jeho následné schválení nebo vyřazení.

D.2.6 Realizační část

Projekt realizuje a administruje žadatel projektu, který je ve spojení s manažery pro SCLLD po celou dobu realizace projektu až do skončení doby udržitelnosti projektu (5 let od provedení poslední platby příjemci ze strany ŘO). Spojení se odráží v součinnosti: odborné vedení, poradenství s výběrovým řízením nebo o záúčtování položek a další nezbytné výstupy pro dokladování projektu.

Veškeré konzultace v souvislosti s implementací SCLLD jsou kanceláří MAS prováděny zdarma.

D.2.6.1 Vedení složek projektů

Každý projekt má založenou složku v kanceláři MAS, která je vytvářena v momentě zaregistrování projektu. Do této složky se zakládají veškeré dokumenty související s projektem (výstupy administrativní kontroly, bodové hodnocení, smlouva o poskytnutí dotace, protokoly kontrol a další).

Organizační struktura složek je v kompetenci kanceláře MAS a za administraci projektů zodpovídá manažer pro SCLLD.

Zásadou je:

- přehlednost a srozumitelnost (popis složek),
- úplnost (všechny výstupy, kontroly, monitorovací zprávy projektu, apod.)

D.2.6.2 Administrace v průběhu realizace projektu a v době udržitelnosti

V průběhu realizace a v době udržitelnosti projektů předává manažer pro SCLLD veškerou potřebnou dokumentaci ze ŘO nebo SZIF konečnému žadateli a naopak.

V případě, kdy je nutné podat žádost o změnu, převezme manažer pro SCLLD tuto žádost od konečného žadatele, provede posouzení souladu změn projektu se SCLLD a následně vydá / nevydá souhlasné stanovisko MAS k posuzované změně.

Manažeri pro SCLLD provádí kontrolu i dalších dokumentů, které musí konečný žadatel odevzdat na ŘO / SZIF. Konkrétně se jedná o žádost o platbu a její přílohy, zprávy o realizaci projektů, zprávy o udržitelnosti projektů, apod. Teprve po této kontrole může příjemce dotace předložit daný dokument na příslušný ŘO.

V případě, že daný OP nebude vyžadovat po konečném žadateli odevzdávání zpráv o realizaci projektu / o udržitelnosti projektu, bude sama MAS vyžadovat po konečném žadateli informace o pokroku v projektu či případných potížích v pravidelných intervalech formou monitorovacích zpráv. Tyto monitorovací zprávy budou sloužit k identifikaci možných rizik a zabránění chybám a nesrovnalostem ve financování projektů.

Konečný žadatel v tomto případě odevzdá kanceláři MAS 3 různé typy monitorovacích zpráv v závislosti na postupu projektu:

1. Průběžná monitorovací zpráva – Odevzdává se pravidelně (min. jednou za 6 měsíců nebo v případě provedení změny v projektu zásadního charakteru) v průběhu realizace projektu. Obsahem je hlášení o průběhu realizace projektu, vývoji pokroku projektu, o naplňování hodnotících kritérií a monitorovacích indikátorů.
2. Konečná monitorovací zpráva – Odevzdává se společně se žádostí o platbu. Obsahem je hlášení o průběhu realizace projektu, o naplnění hodnotících kritérií a monitorovacích indikátorů.
3. Monitorovací zpráva o udržitelnosti projektu – Odevzdává se jednou ročně po celou dobu udržitelnosti projektu. Obsahem monitorovací zprávy o udržitelnosti projektu je podání informace o udržení výsledků projektu, případném multiplikačním efektu a o dodržení hodnotících kritérií a udržení hodnot monitorovacích indikátorů.

Manažeri pro SCLLD taktéž provádí kontrolu projektů na místě v průběhu realizace a v době udržitelnosti projektu podle postupů stanovených ŘO.

V případě, že daný OP nebude popisovat postup kontroly projektů na místě realizace, tak manažeri pro SCLLD budou provádět místní šetření minimálně v těchto případech:

1. Místní šetření před realizací projektu se uskuteční u všech projektů, které projdou administrativní kontrolou s kladným hodnocením. Kontrola se realizuje v době před výběrem projektů Výběrovou komisí, tak aby zjištěné skutečnosti mohli členové Výběrové komise zohlednit v bodování.
2. Místní šetření v průběhu realizace projektu se uskuteční u všech projektů, u kterých byla podepsaná smlouva o poskytnutí dotace. Kontrola se realizuje v době mezi podpisem smlouvy o poskytnutí dotace a podáním žádosti o platbu.
3. Místní šetření po ukončení realizace projektu se uskuteční u všech konečných žadatelů, kteří podávají žádost o platbu. Kontrola se realizuje při kontrole, příp. konzultaci žádosti o platbu, podmínkou je, že realizace projektu je již ukončena.

4. Místní šetření v době udržitelnosti projektu se uskuteční u všech konečných žadatelů, kterým byl projekt proplacen. Kontrola se realizuje kdykoliv v době udržitelnosti projektu.
5. Neplánovanou kontrolu jsou manažeři pro SCLLD oprávněni vykonat v následujících případech:
 - v případě zjištění závažných skutečností ohrožující realizaci nebo financování projektu,
 - v případě pochybností o údajích uvedených v monitorovací zprávě,
 - na základě podnětu od třetích subjektů,
 - na základě předložení žádosti o změnu projektu zásadního charakteru,
 - bez podnětu jako namátkovou kontrolu projektu.

Termín místního šetření je domluven dopředu telefonicky. Manažer pro SCLLD provede fyzickou kontrolu na místě realizace a posoudí správnost faktických údajů (místo realizace, rozsah realizace), tak aby se předešlo možným chybám a nesrovnalostem. Z místního šetření je vyhotoven jednoduchý zápis, jehož přílohou je fotografie místa realizace projektu.

D.2.7 Kontrola činnosti MAS

Nejvyšším kontrolním orgánem MAS je Kontrolní výbor, který dohlíží na to, zda MAS vyvíjí činnost v souladu se zákony, platnými pravidly, standardy MAS a SCLLD. Kontrolní výbor rovněž projednává výroční zprávu a hospodaření MAS. Výsledky ze svých kontrol předkládá Valné hromadě MAS.

Výsledky hodnocení realizovaných projektů v jednotlivých výzvách vytváří podklady pro hodnocení celé MAS. Naplňování cílů SCLLD bude Kontrolní výbor promítat do svého hodnocení a případné aktualizace SCLLD. Je možné, že na základě hodnocení bude požádáno o některé úpravy strategie.

Mimoto MAS a její organizace má povinnost zajistit externí audit účetní závěrky za každý rok, ve kterém ji byla poskytnuta dotace z IROP.

D.2.8 Archivace

Archivace je prováděna v souladu se zákonem č. 499/2004 Sb., o archivnictví a spisové službě a o změně některých zákonů. Na každé písemnosti bude vyznačen skartační znak („A“, „S“, „V“) a skartační lhůta.

Úplnou evidenci a archivaci účetních dokladů a souvisejících písemností vede účetní. Archivaci složek projektů zajišťuje vedoucí pracovník pro realizaci SCLLD. Elektronické dokumenty budou archivovány na záložním serveru a na CD.

D.3 Popis animačních aktivit

Animační aktivity MAS jsou pojímány jako všechny činnosti MAS v rámci SCLLD, které nezahrnují administraci projektů konečných žadatelů/příjemců. Jedná se především o používané komunikační strategie a z nich vycházející komunikační aktivity, které slouží k informování veřejnosti o SCLLD, dále k přenosu informací ke konkrétním žadatelům či zájemcům o podání žádosti o podporu v rámci SCLLD, podpoře žadatelů při realizaci svých projektů či nastavení celkových procesů toku informací mezi všeobecnou veřejností, zájemci, žadatelem a dalšími aktéry na území.

D.3.1 Propagace SCLLD

D.3.1.1 Propagace SCLLD před podáním žádosti o podporu

Veřejnost byla se SCLLD seznamována již v procesu samotné přípravy strategie. Jednalo se o sběr informací a nápadů z území a komunikaci s občany v území MAS. Podněty byly zapracovány do strategie a tím se v co největší míře eliminovalo nebezpečí, že bude nedostatek vhodných projektů a žadatelů.

V rámci tohoto období jsme používali tyto prostředky:

- Dotazníkové šetření – Předmětem šetření byly potřeby občanů žijících na území MAS Holicko a jejich názory na budoucí rozvoj regionu. Snahou bylo zpřístupnit tento dotazník co nejvyššímu počtu obyvatel regionu.
- Diskusní skupiny – Diskusní skupiny s občany probíhaly v každé druhé obci MAS Holicko. Tato aktivita podpořila a objasnila výsledky předcházejícího dotazníkového šetření.
- Pracovní skupina pro tvorbu SCLLD – Informování o průběhu zpracování SCLLD probíhalo nejprve na jednáních jednotlivých orgánů MAS. Protože ale toto nestačilo, byla na začátku roku 2014 ustanovena pracovní skupina pro tvorbu SCLLD, jejímž cílem bylo definování vize MAS, stanovení klíčových aktivit rozvoje území Holicka včetně jejich cílů a seznamu možných záměrů (aktivit, řešení), určení priorit a monitorovacích indikátorů a prvotní návrh finančního plánu SCLLD. Účast v pracovní skupině byla otevřena všem zájemcům z území.
- Veřejná projednání SCLLD – Pracovní verze SCLLD byla zveřejněna na webových stránkách MAS Holicko www.holicko.cz, rozeslána e-mailem klíčovými partnerům z území a následně proběhlo i její veřejné projednání.
- Osobní konzultace s pracovníky MAS, zasílání informací e-mailem, publikování zpráv ve zpravodaji MAS Holicko a na jejích webových stránkách.

D.3.1.2 Propagace SCLLD v průběhu implementace

Toto období přijde v okamžiku podpoření SCLLD ze strany řídicího orgánu. V tomto období bude cílem seznámit všechny potenciální předkladatele projektů se strategií, se zaměřením jednotlivých opatření a s pravidly administrace. Pro toto období budou tedy voleny intenzivnější prostředky propagace. V zásadě lze jmenovat tyto:

- Webové stránky MAS Holicko – www.holicko.cz, kde bude SCLLD přístupná všem zájemcům z řad veřejnosti. Dále odkazy na ni a o průběhu realizace SCLLD budou postupně umístovány i na webových stránkách jednotlivých obcí tvořících MAS Holicko.
- Vytvoření stručného propagačního materiálu (letáku), ve kterém budou představeny opatření a základní pravidla pro žadatele. Materiál bude distribuován všem partnerům MAS a klíčovými aktéry z území, na všechny obecní úřady a všem potenciálním zájemcům o podporu. Jejich databáze se vytvořila již v rámci přípravy SCLLD, takže jsou k dispozici jejich současné adresy.
- Výše uvedený materiál bude rozdáván i na kulturních a propagačních akcích konaných na území MAS Holicko i mimo něj (výstavy, festivaly, semináře, konference), na kterých se bude MAS Holicko prezentovat a předávat informace o realizaci SCLLD v regionu.
- Pořádání seminářů, besed, workshopů, apod., na kterých by mělo dojít k představení SCLLD, opatření (fichí) a k instruktáži jak sestavit projekt. Může zde také dojít k výměně zkušeností s dalšími subjekty z území MAS a osvojení příkladů dobré praxe. Předpoklad je, že semináře se

budou konat cca v každé druhé obci z území MAS Holicko. Navíc se počítá s realizací seminářů i v rámci vyhlášených výzev MAS – v cca 2 obcích území MAS Holicko v rámci každé výzvy.

- Telefonické, e-mailové a osobní konzultace s pracovníky MAS.
- Zpravodaj MAS Holicko bude i nadále vydáván min. 2x ročně a čtenáři v něm najdou veškeré informace týkající se realizace SCLLD, rozhovory s úspěšnými žadateli a samozřejmě i informace o dění v regionu. Distribuce bude probíhat prostřednictvím partnerů MAS a obecních úřadů na území MAS. Mimoto šíření zpravodaje bude probíhat i elektronickou formou na adresy, které jsou v databázi MAS.
- Využití obecní zpravodajů pro vydávání tiskových zpráv o realizaci SCLLD a vyhlášení výzev MAS.
- Jednou z nabízených možností je i využití místního/obecního rozhlasu, který slouží jako efektivní nástroj komunikace s občany dané obce.
- Rozesílání informací do e-mailových schránek partnerům MAS, klíčovými aktéry z území MAS a všem subjektům, které má MAS v adresáři.

D.3.2 Informace o způsobu výběru projektů

Informace o způsobu výběru projektů budou zveřejněny spolu s vyhlášením výzvy. Budou mít podobu podrobnějšího materiálu, který bude nazván Pokyny pro žadatele. V nich žadatel najde informace jak vyplnit žádost o podporu, seznam povinných a nepovinných příloh, seznam způsobilých a nezpůsobilých výdajů, kritéria hodnocení přijatelnosti, bodovací tabulky a další důležité informace související se zpracováním projektů. Pokyny pro žadatele budou k dispozici v tištěné podobě v kanceláři MAS a v elektronické podobě na webových stránkách MAS Holicko. Tištěné pokyny pro žadatele budou také rozdávány na seminářích pořádaných MAS.

D.3.3 Nastavení procesů a usnadnění výměny informací mezi zúčastněnými stranami

V průběhu realizace a v době udržitelnosti jednotlivých projektů předává manažer pro SCLLD veškeré informace a potřebnou dokumentaci ze ŘO / SZIF konečnému žadateli a naopak.

Manažeři pro SCLLD budou konzultovat veškeré své problémy nebo dotazy konečných žadatelů s pracovníky ŘO (SZIF). Budou se také účastnit různých seminářů a školení zaměřených na CLLD, ať již organizovaných přímo ŘO (SZIF) nebo např. Národní sítí MAS ČR, Celostátní sítí pro venkov, apod. Tímto krokem bude zajištěno předávání správných informací konečným žadatelům a dalším aktérům z území MAS.

V případě výběru projektu budou konečným žadatelům poskytnuty kontaktní údaje na pracovníky MAS a budou požádáni, aby v pravidelných intervalech informovali o pokroku v projektu či případných potížích, resp. sami pracovníci MAS budou realizátory pravidelně kontaktovat.

Jako nejefektivnější způsob bude pro zjišťování a výměnu informací mezi konečnými žadateli a pracovníky MAS užito telefonické zjišťování informací a pomocí elektronické pošty. Jedná se především o zjišťování stavu a rozpracovanosti projektů a včasné reagování na případné komplikace a dále také informování o možnostech podpory ze strany MAS žadatelům.

Nadto budou mít realizátoři vybraných projektů povinnost odevzdávat zprávy o realizaci projektu a zprávy o udržitelnosti projektu, které budou pracovníci kanceláře MAS kontrolovat před jejich

odevzdáním na ŘO. Dále pracovníci MAS budou také provádět fyzickou kontrolu na místě realizace projektu. Tyto aktivity budou sloužit k identifikaci možných rizik a zabránění chybám a nesrovnalostem v realizaci projektů.

D.3.4 Koordinace aktivit místních aktérů směřujících k naplňování SCLLD

Konečným žadatelům, resp. příjemcům bude poskytnuta podpora ze strany pracovníků MAS. Žadatelům budou zprostředkovávány přes pracovníky MAS informace z ŘO (SZIF) a naopak. Na druhou stranu pracovníci MAS budou po příjemcích zjišťovat informace o průběhu realizace projektu a reagovat na možné problémy.

Také je možno uvažovat o nadstandartních opatřeních jako např. včasné upozornění příjemců o termínech na předložení zpráv o realizaci projektu, žádostí o platbu, apod.

MAS bude také realizovat semináře, besedy, workshopy, apod., na kterých by mělo dojít k představení SCLLD, výměně zkušeností s dalšími subjekty z území MAS a osvojení příkladů dobré praxe. Předpoklad je, že semináře se budou konat cca v každé druhé obci z území MAS Holicko.

Strategie bude v pravidelných intervalech (min. jednou za rok) vyhodnocována a v polovině období bude provedena evaluace. Na stav realizace strategie bude pružně reagováno. V případě zjištění např. malého počtu žadatelů na vyčleněnou alokaci bude zvýšeno úsilí o propagaci SCLLD mezi veřejností, např. formou uspořádání „ad hoc“ seminářů či setkání v jednotlivých obcích o SCLLD, informační kampaní v místním tisku či formou letáků, např. s nástinem možných projektů, ukázkami dobré praxe, aby místní aktéři měli povědomí o konkrétně realizovatelných projektech.

D.3.5 Podpora žadatelů/příjemců v rozvíjení projektových záměrů

Za účelem informování a vzdělávání potenciálních žadatelů i reálných příjemců dotace bude v kanceláři MAS zřízeno jakési poradenské centrum, vedené vedoucím pracovníkem pro realizaci SCLLD. Zde budou moci zájemci vznášet své dotazy a konzultovat své problémy s manažery pro SCLLD. Proces realizace výzev a čerpání prostředků vůbec nebude snadný a bez poradenského centra by byl velice obtížně zvládnutelný. V centru bude možno zejména zjišťovat soulad záměrů s prioritami a cíli SCLLD, možnosti financování, podmínky podávání žádostí o podporu a v realizační fázi potom informace o způsobu výběrového řízení, žádání o platbu, vykazování a vyúčtování projektů, apod.

Veškeré konzultace v souvislosti s implementací SCLLD budou kanceláří MAS prováděny zdarma.

A jak již bylo zmíněno v předchozí kapitole, tak MAS bude realizovat semináře, besedy, workshopy, apod., na kterých by mělo dojít k představení SCLLD, výměně zkušeností s dalšími subjekty z území MAS a osvojení příkladů dobré praxe, aby místní aktéři měli povědomí o konkrétně realizovatelných projektech.

D.3.6 Animace školských zařízení v OP VVV

Místní akční skupiny budou využity jako prostředek pro zvyšování absorpční kapacity a zajištění monitoringu specifických problémů území dané MAS v oblasti regionálního vzdělávání. Koordinační role Místních akčních skupin při realizaci intervencí OP VVV ve prospěch rozvoje venkova vychází z detailní znalosti místních podmínek a široké spolupráce s místními aktéry. Hlubší znalost místních

problémů, dovednost zacílení na specifické problémy v místě působnosti MAS jsou výhody, které budou využity v rámci implementace OP VVV.

Činnost MAS Holicko v rámci animace školských zařízení v OP VVV spočívá především v:

- metodické pomoci ZŠ a MŠ s výběrem vhodných šablon,
- školení pro žadatele a příjemce ZŠ a MŠ,
- konzultační činnosti při realizaci projektu, např. zadávání veřejných zakázek, povinné publicity,
- metodické pomoci ZŠ a MŠ při zpracování zpráv o realizaci a udržitelnosti projektu, zadávání dat do monitorovacího systému, zajištění správnosti předávaných výstupů,
- metodické pomoci s vypořádáním připomínek ke zprávám o realizaci a udržitelnosti projektu,
- metodické pomoci při kontrole na místě, při ukončování realizace projektu a při přípravě závěrečné zprávy o realizaci projektu.

Výše uvedené aktivity budou realizovány na území působnosti MAS Holicko.

D.4 Popis spolupráce mezi MAS na národní a mezinárodní úrovni a přeshraniční spolupráce

Spolupráce je jedním z hlavních principů metody LEADER, proto považujeme za přirozené, že je kromě spolupráce a partnerství na místní úrovni obdobné partnerství vytvářeno i na úrovni národní nebo mezinárodní a to ať už mezi samotnými MAS, nebo i jejich jednotlivými členskými organizacemi.

D.4.1 Národní spolupráce

MAS Holicko je členem Národní sítě MAS ČR, v jejímž rámci probíhá spolupráce a výměna relevantních informací. Zástupci MAS se pravidelně účastní akcí a seminářů pořádaných v rámci Národní sítě. Národní síť MAS ČR má za úkol sdružovat MAS, reprezentovat je a zastupovat na národní úrovni vůči klíčovým partnerům – vládním institucím, ministerstvům aj. a rovněž na mezinárodní úrovni vůči organizacím a institucím, které využívají metody LEADER, a také vůči ostatním relevantním subjektům.

Velmi přínosná je také spolupráce v rámci Krajského sdružení Národní sítě MAS Pardubického kraje. Toto sdružení nemá sice právní subjektivitu – jedná se o neformální sdružení 13 MAS sídlících na území Pardubického kraje, avšak jedná se o důležitou platformu pro činnost a spolupráci krajských MAS. V pravidelných termínech jsou konána setkání a konzultace k jednotlivým problematikám činnosti MAS a přípravy SCLLD. Dochází tak ke sdílení zkušeností a informací, což má pozitivní vliv na činnost MAS Holicko.

Nadto je MAS Holicko aktivní v Celostátní síti pro venkov. Podstatou její činnosti je sdílení zkušeností a poznatků a předávání informací relevantním aktérům působících v oblasti rozvoje venkova a zemědělské činnosti.

MAS Holicko má mimo jiné i svého zástupce v horizontální pracovní skupině „Meziobecní spolupráce“ Hradecko – pardubické metropolitní oblasti, jejímž cílem je rozvíjet a podporovat růst této metropolitní oblasti, jež částečně zasahuje i do území MAS Holicko.

MAS Holicko také úžeji spolupracuje s jednotlivými MAS, zejména sousedními a z blízkého okolí.

Od roku 2013 je spolurealizátorem projektu spolupráce pro zavádění regionálního značení místních produktů – Kraj Perštejnu regionální produkt. Spolupracuje na něm se sousedními MAS Pardubického okresu – MAS Region Kunětické hory, z.s. a MAS Bohdanečsko, z.s.. Cílem je zvýšení turistického potenciálu regionu a podpoření podnikatelské sféry, zejména drobných producentů. Regionální značení produktu slouží pro zviditelnění jedinečnosti regionů a výrobků vytvářených na jejich území.

Dále se MAS Holicko v letech 2014 – 2015 účastnila projektu spolupráce nazvaného „Společné využití praxe v oblasti evaluace strategií“, v jehož rámci spolupracovala s dalšími 5 MAS z Pardubického kraje – MAS Bohdanečsko, z.s., MAS Litomyšlsko, o.p.s., MAS Skutečsko, Košumbersko a Chrastcko, o.s., Místní akční skupina Svitava z.s. a MAS Moravskotřebovsko a Jevíčko o.p.s.. Cílem projektu bylo rozšíření spolupráce mezi MAS a nastavení mechanismu monitoringu a evaluace. Záměrem bylo posílení spolupráce mezi začínajícími a zkušenějšími MAS v oblasti předávání dobré praxe a postupů s využitím zkušeností z programového období 2007 – 2013. Výstupem byla zpracovaná metodika postupů při evaluaci a monitoringu strategií CLLD.

Velmi přirozenou cestou došlo k prodloužení partnerství mezi těmito 6 MAS z Pardubického kraje, jehož cílem je především předávání zkušeností managementu a spolupráce na konkrétních projektech v různých tématech SCLLD. V rámci tohoto partnerství se konalo několik pracovních setkání, během kterých manažeři jednotlivých MAS sbírali tématické náměty na projekty spolupráce a vyměňovali si zkušenosti s přípravou SCLLD.

D.4.1.1 Plánované aktivity MAS v rámci projektů národní spolupráce

Spolupráce s českými MAS bude probíhat především na bázi výměny zkušeností s činnostmi uvnitř i vně MAS a přenosu příkladů dobré praxe mezi partnerskými regiony, čímž dojde k přenosu inovativních metod a postupů tolik potřebných pro práci metodou CLLD. Tato spolupráce bude spočívat nejen ve výměně názorů a metodických postupů se samotnou realizací SCLLD (administrace, animace, monitoring a evaluace SCLLD), ale i s vytvářením a vedením místního partnerství nebo s přípravou a realizací různých projektů MAS.

MAS Holicko plánuje vytvořit různá partnerství s MAS založená na realizaci propagačních, informačních, vzdělávacích a volnočasových akcí zaměřených na témata, která jsou řešena v SCLLD daných MAS. Díky nim dojde k výměně zkušeností, přenosu příkladů dobré praxe a inovativních metod a postupů jak mezi aktéry na území MAS, tak i mezi samotnými spolupracujícími MAS.

V této oblasti nebyla doposud definována žádná konkrétní partnerství. Jedná se o možnost spolupráce s budoucími partnerskými MAS, jež by se měla týkat těchto témat:

- Obnova a kultivace veřejných prostranství a center obcí,
- Podpora školství a celoživotního vzdělávání,
- Rozvoj komunitních služeb a vybavenosti obcí,
- Podpora sociálních služeb a zapojení sociálně a jinak znevýhodněných skupin občanů do života v obcích a v regionu,
- Podpora volnočasových aktivit a spolkového života v obcích
- Zlepšení stavu technické a dopravní infrastruktury a koncepční obslužnosti území,
- Zajištění bezpečnosti občanů (bezpečnost silničního provozu a rozvoj cyklo dopravy, protipovodňová a požární prevence, zlepšení dohledu nad veřejným pořádkem),
- Posílení konkurenceschopnosti v oblasti zemědělství a lesnictví se zachováním stability krajiny,
- Podpora drobného podnikání, rozvoje služeb a tradičních řemesel,

- Podpora regionálních produktů, řemesel a služeb včetně jejich propagace,
- Podpora zaměstnanosti a rozvoj vzdělanosti v souladu s potřebami regionu,
- Vytvoření potřebného zázemí pro rozvoj cestovního ruchu včetně propagace regionu (infrastruktura pro cestovní ruch, podpora turisticky a historicky významných objektů),
- Rozvoj venkovské turistiky (podpora ubytovacích a stravovacích kapacit, cykloturistiky),
- Prezentace regionu Holicka na regionální, národní i mezinárodní úrovni (podpora informačních a návštěvnických center, propagace regionu),
- Péče o venkovskou krajinu a rozvoj šetrného hospodaření v krajině,
- Efektivní nakládání s odpady,
- Udržitelné nakládání s přírodními zdroji a posilování environmentální vzdělanosti.

Výstupem této spolupráce by mělo být pořádání konferencí, festivalů, workshopů, exkurzí, výstav, přenosů příkladů správné praxe, apod. včetně tvorby produktů s tím spojených (publikace, brožury, letáky apod.).

O realizaci investičních projektů spolupráce je možné uvažovat v rámci těchto oblastí:

- Investice týkající se zajištění odbytu místní produkce včetně zavedení značení místních výrobků a služeb,
- Investice související se vzdělávacími aktivitami,
- Investice do informačních a turistických center.

V rámci první oblasti spolupráce týkající se zajištění odbytu místní produkce včetně zavedení značení místních výrobků a služeb plánuje MAS Holicko pokračovat v již navázané spolupráci z minulého programovacího období s MAS Region Kunětické hory a MAS Bohdanečsko. Spolupráce se bude týkat jak investičních, tak i neinvestičních akcí, které napomohou zajistit odbyt místních produktů s označením „Kraj Perštejnů - regionální produkt“. Systém regionálních produktů, resp. regionálního značení je založen na zviditelnění jedinečnosti Pardubicka a výrobků produkovaných místními výrobci. Slouží nejen výrobcům, kteří prostřednictvím regionálního značení mohou své produkty lépe propagovat, ale i všem, kteří chtějí daný region podporovat, návštěvníky regionu nevyjímaje, a zároveň získat kvalitní produkt daného regionu. Uplatnění metody CLLD spočívá zejména v rozšiřování a navazování partnerství mezi regionálními producenty z území MAS, ale i producenty z území dalších spolupracujících MAS a samotnými MAS.

V rámci dalších dvou oblastí spolupráce (vzdělávací aktivity, informační a turistická centra) doposud nebyla definována žádná konkrétní partnerství. Pouze se jedná o možnosti spolupráce s budoucími partnerkami MAS.

D.4.2 Mezinárodní spolupráce

Na mezinárodní úrovni MAS Holicko spolupracuje pouze nepřímo v rámci Národní sítě MAS ČR. Přímá spolupráce se zahraničními subjekty/partnery není v současné době realizována, což je dáno především geografickou polohou MAS Holicko, která je poměrně vzdálená od hraničního území ČR, a tedy limitujícím faktorem pro rozvoj mezinárodní spolupráce.

D.4.2.1 Plánované aktivity MAS v rámci projektů mezinárodní spolupráce

Ve střednědobém či dlouhodobém horizontu je záměr MAS Holicko navázat i kooperaci na mezinárodní úrovni, především s partnery ze zahraničních MAS. Využít lze např. kontakty města Holice při spolupráci s partnerskými městy (Medzev – Slovensko a Strzelce Opolskie – Polsko), mezinárodní akce pořádané na území MAS Holicko – Hudební tábor mládeže, apod. či osobnost Emila Holuba.

Případná partnerství se zahraničními MAS budou založená na realizaci propagačních, informačních, vzdělávacích a volnočasových akcí zaměřených na témata, která jsou řešena v SCLLD daných MAS. Díky nim dojde k výměně zkušeností, přenosu příkladů dobré praxe a inovativních metod a postupů jak mezi aktéry na území MAS, tak i mezi samotnými spolupracujícími MAS.

Spolupráce MAS Holicko se zahraničními MAS by se měla týkat těchto témat:

- Obnova a kultivace veřejných prostranství a center obcí,
- Podpora školství a celoživotního vzdělávání,
- Rozvoj komunitních služeb a vybavenosti obcí,
- Podpora sociálních služeb a zapojení sociálně a jinak znevýhodněných skupin občanů do života v obcích a v regionu,
- Podpora volnočasových aktivit a spolkového života v obcích
- Zlepšení stavu technické a dopravní infrastruktury a koncepční obslužnosti území,
- Zajištění bezpečnosti občanů (bezpečnost silničního provozu a rozvoj cyklodopravy, protipovodňová a požární prevence, zlepšení dohledu nad veřejným pořádkem),
- Posílení konkurenceschopnosti v oblasti zemědělství a lesnictví se zachováním stability krajiny,
- Podpora drobného podnikání, rozvoje služeb a tradičních řemesel,
- Podpora regionálních produktů, řemesel a služeb včetně jejich propagace,
- Podpora zaměstnanosti a rozvoj vzdělanosti v souladu s potřebami regionu,
- Vytvoření potřebného zázemí pro rozvoj cestovního ruchu včetně propagace regionu (infrastruktura pro cestovní ruch, podpora turisticky a historicky významných objektů),
- Rozvoj venkovské turistiky (podpora ubytovacích a stravovacích kapacit, cykloturistiky),
- Prezentace regionu Holicka na regionální, národní i mezinárodní úrovni (podpora informačních a návštěvnických center, propagace regionu),
- Péče o venkovskou krajinu a rozvoj šetrného hospodaření v krajině,
- Efektivní nakládání s odpady,
- Udržitelné nakládání s přírodními zdroji a posilování environmentální vzdělanosti.

Výstupem této spolupráce by mělo být pořádání konferencí, festivalů, workshopů, exkurzí, výstav, přenosů příkladů správné praxe, apod. včetně tvorby produktů s tím spojených (publikace, brožury, letáky apod.).

D.5 Popis zvláštních opatření pro hodnocení

Vyhodnocování průběhu a výsledků realizace SCLLD poskytuje MAS zpětnou vazbu o plnění obsahu strategie a vlivu tohoto plnění na celkový rozvoj řešeného území. Vyhodnocování SCLLD též umožňuje

průběžně kvalifikovaně posuzovat nastavení SCLLD ve vazbě na reálný vývoj klíčových rozvojových parametrů v území a je tak důležitým argumentačním nástrojem pro obhajobu případných úprav (zpřesňování) strategie v průběhu její realizace. Vyhodnocování SCLLD bude tedy probíhat průběžně po celou dobu její realizace.

Vyhodnocování SCLLD bude probíhat ve dvou na sebe navazujících stupních. V prvním stupni bude probíhat komplexní monitoring SCLLD a ve druhém stupni evaluace SCLLD ve vazbě na podklady získané monitoringem. Základním technickým nástrojem monitorování SCLLD je jednotný monitorovací systém pro programové období 2014-2020 (MS2014+), zajišťující sběr územně identifikovaných informací (dat) o projektech, věrně dokumentujících jednotlivé fáze realizace projektů, které naplňují SCLLD. V rámci MS2014+ je prováděn též celkově monitoring plnění SCLLD.

D.5.1 Monitoring SCLLD

Strategie komunitně vedeného místního rozvoje MAS Holicko bude vyhodnocována zpravidla dvakrát ročně formou Zprávy o plnění integrovaných nástrojů, kterou předkládá Kontrolní výbor MAS. Tato zpráva shrnuje výkon z realizovaných projektů prostřednictvím výčtu dosažených hodnot monitorovacích indikátorů. Dále bude uvedeno zhodnocení a doporučení do budoucna.

Zprávy o plnění integrovaných nástrojů budou předkládány řídicímu orgánu prostřednictvím MS2014+, a to vždy nejpozději k datu 15. 1. (s použitím údajů k 31. 12.) a 15. 7. (s použitím údajů k 30. 6.) daného roku realizace SCLLD.

Zpracování Zprávy o plnění integrovaných nástrojů budou pověřeni pracovníci kanceláře MAS, kteří povedou průběžně monitorovací tabulky v elektronické datové bázi MAS, kde minimem budou údaje o monitorovacích indikátorech z projektů konečných žadatelů MAS Holicko.

Zprávy o plnění integrovaných nástrojů za daný rok realizace SCLLD budou sloužit jako podklad pro zpracování Zprávy o Evaluaci SCLLD, kterou zpracovává Kontrolní výbor MAS v rámci on-going (mid-term) a ex-post evaluace (více viz kapitola *D.5.2 Evaluace (vyhodnocení) SCLLD*).

Případná opatření, které nebudou spadat pod integrovaný nástroj CLLD si bude MAS monitorovat sama a dobrovolně. Některé aktivity přestože nebudou podpořeny přes integrovaný nástroj CLLD mohou kvůli specifikům oblasti napomoci naplňovat vizi SCLLD.

Na základě zjištěných údajů, nově vzniklých skutečností a potřeb může být strategie aktualizována. Předmětem aktualizace mohou být cílové hodnoty monitorovacích indikátorů, finanční plán, popř. další části dokumentu. Aktualizace strategie bude mít formu samostatného dokumentu, který bude schválen Valnou hromadou MAS Holicko. Aktualizace bude provedena za podmínek stanovených řídicím orgánem.

D.5.1.1 Popis způsobu vyhodnocování monitoringu

Vyhodnocování je proces, v rámci kterého MAS Holicko vyhodnocuje plnění cílů Strategie komunitně vedeného místního rozvoje MAS Holicko. Vzhledem k tomu, že cíle strategie jsou komplexní a jsou plněny prostřednictvím velkého souboru aktivit, je nutné i toto vyhodnocování strukturovat do několika oblastí.

Tyto oblasti jsou následující:

- a) Vyhodnocování dat získaných na základě zpráv o realizaci projektů, které vybrala Výběrová komise MAS nebo kde je MAS sama žadatelem (partnerem) nebo dalších projektů realizovaných v území a naplňujících cíle SCLLD. Zde je možno při porovnání se sumou vynaložených nákladů vyhodnocovat efektivitu realizovaných projektů.
- b) Vyhodnocování průběhu všech administrativních procesů, které MAS provádí z pohledu dodržování stanovených pravidel.
- c) Vyhodnocení podpůrných činností MAS.
- d) Vyhodnocení aplikace metody CLLD, tj. zapojení veřejného a soukromého sektoru do realizace a aktualizace strategie.

D.5.2 Evaluace (vyhodnocení) SCLLD

SCLLD MAS Holicko bude vyhodnocována zpravidla jedenkrát ročně formou Zprávy o evaluaci SCLLD, kterou předkládá Kontrolní výbor MAS. Tato zpráva shrnuje výstupy ze Zpráv o plnění integrovaných nástrojů za příslušné období realizace SCLLD a případných dalších realizovaných projektů a dalších aktivit, které sice přímo nespádají pod integrovaný nástroj CLLD, ale zároveň napomáhají plnění vize SCLLD. Jejich součástí bude také zhodnocení a doporučení do budoucna. Zpráva o evaluaci SCLLD bude schválena Valnou hromadou a zveřejněna na webových stránkách MAS.

Z hlediska času hodnotící proces bude zohledňovat etapu vlastní realizace strategie. První hodnocení bude provedeno po prvním roce realizace SCLLD, následně bude opakovaně prováděno po každém roce realizace SCLLD (on-going či interim) a po skončené realizaci SCLLD (ex-post).

Z hlediska plnění podmínek pro integrovaný nástroj CLLD je nutné v polovině období provést mid-term evaluaci SCLLD MAS Holicko (procesní a výsledková evaluace) s údaji platnými k 31.12.2017.

Postupy vyhodnocování se budou lišit dle toho, jestli se jedná o ex-ante, on-going (mid-term) nebo ex-post vyhodnocování a pak dle hodnocených oblastí.

D.5.2.1 Postupy v ex-ante hodnocení

Ex-ante hodnocení SCLLD bylo provedeno ještě před odevzdáním strategie řídicímu orgánu. V rámci evaluačního procesu byla pozornost soustředěna především na:

- hodnocení realizovatelnosti strategie ve vztahu ke kapacitě území, tj. včetně vyhodnocení nastavení úměrnosti monitorovacích indikátorů ve vztahu k předpokládané finanční alokaci na jednotlivé programové rámce,
- míru transparentnosti hodnotícího procesu při výběru projektů,
- vyhodnocení předpokládané účinnosti komunikační strategie a školícího plánu s ohledem na potřeby na odbornou zdatnost partnerů či zaměstnanců MAS.

Hodnocení bylo provedeno prostřednictvím porovnání plánovaných hodnot a procesů uvedených v SCLLD s obecně platnými metodikami stanovenými pro příslušné procesy v rámci například jiných grantových programů a operačních programů a porovnáním cen v místě a čase obvyklými s předpokládanými jednotkovými finančními hodnotami vázajícími se k jednotlivým typům monitorovacích indikátorů.

Na základě výsledku tohoto hodnocení byly provedeny ještě drobné úpravy v příslušných částech strategie.

D.5.2.2 Postupy on-going (mid-term) hodnocení

MAS Holicko nebude omezovat průběžné hodnocení pouze na hodnocení realizovaných projektů a jejich dopadů v území, ale rovněž na hodnocení celé činnosti MAS a odrazu této činnosti na rozvoji aktivního občanského přístupu k rozvojovým aktivitám v území. Z tohoto důvodu bude hodnocení zaměřeno na všechny čtyři oblasti (a – d) uvedené v předcházející kapitole.

Základním prostředkem pro hodnocení bude porovnání cílů stanovených:

- v jednotlivých realizovaných projektech,
- v SCLLD v rámci jednotlivých programových rámců,
- v plánu činnosti MAS na příslušný kalendářní rok

se skutečným stavem, který nastane po ukončení období, na které byly cíle stanoveny.

Informační zdroje pro hodnocení

Informačními zdroji pro hodnocení projektů a činnosti MAS budou:

- zprávy o plnění integrovaných nástrojů, jež byly v příslušném období odevzdány řídicímu orgánu,
- zprávy o realizaci projektu příjemců dotace,
- statistické údaje zjišťující hodnotící kritéria,
- ohlasy veřejnosti na realizované projekty a na činnost MAS.

Organizace hodnotící činnosti

Sběr dat pro hodnotící činnost bude provádět kancelář MAS. Kontrolní výbor bude následně tyto data zpracovávat. Na základě porovnání plánovaných výsledků a výsledků ve skutečnosti dosažených bude formulovat hodnocení jak projektů, tak i činnosti MAS. Zpráva o evaluaci SCLLD bude stěžejní součástí výroční zprávy MAS. V případě, že nebude v určitých směrech dosaženo deklarovaných výsledků, bude součástí zprávy návrh na opatření, která by měla uvést věci do souladu.

Hodnotící činnost se bude skládat z:

- vytvoření nástrojů pro sběr dat (dotazníky, otázky pro řízené rozhovory, formuláře pro záznam) a jejich distribuce,
- zpracování získaných dat a jejich porovnání s deklarovanými výsledky,
- zpracování Zprávy o evaluaci SCLLD.

Hodnotící činnost bude řídit předseda Kontrolního výboru, který jednotlivé činnosti při hodnocení bude delegovat na další členy Kontrolního výboru.

Metody

Kromě zpráv o realizaci projektu předkládaných jednotlivými příjemci dotace bude MAS používat takové metody, které na jedné straně dovolí získat potřebná data, ale které na straně druhé neporuší ustanovení české legislativy o ochraně osobních údajů. Zvolené metody budou tyto:

- místní šetření,
- řízené rozhovory,
- dotazníková metoda na předem určené cílové skupiny,
- anketní šetření mezi veřejností,
- monitoring ohlasů např. z tisku, internetové stránky apod.,
- sběr veřejně přístupných statistických údajů.

D.5.2.3 Postupy ex-post hodnocení

Postupy ex-post hodnocení se v zásadě nebudou lišit od těch popsanych u on-going hodnocení. Hodnotící proces však bude více soustředěn na hodnocení výsledků a dopadů jednotlivých projektů a opatření jako celku a celé strategie. Tomu budou odpovídat i metody, které však budou podle tohoto zaměření modifikované.

Rozdíl rovněž bude ve struktuře Zprávy o evaluaci SCLLD, kdy především opatření navržená na základě výsledku hodnocení budou konfrontovány s možnostmi a podmínkami plánovacího období EU po roce 2020.

D.5.2.4 Aktualizace SCLLD

Na základě zjištěných údajů v rámci vyhodnocení SCLLD, nově vzniklých skutečností a potřeb může být Strategie komunitně vedeného místního rozvoje MAS Holicko aktualizována. Předmětem aktualizace mohou být cílové hodnoty monitorovacích indikátorů, finanční plán, popřípadě další části strategie. Aktualizace bude provedena za podmínek stanovených řídicími orgány pro fondy ESIF.

Aktualizace SCLLD bude mít formu samostatného dokumentu, který bude zpracován odborníkem nebo zaměstnanci MAS. Aktualizaci strategie schvaluje Valná hromada. Dokument bude zveřejněn na webových stránkách MAS.

Změna územní působnosti MAS je možná pouze v rámci střednědobého hodnocení (mid-term evaluace) SCLLD.

SEZNAMY

Seznam zkratk

- CLLD** – Komunitně vedený místní rozvoj (Community lead local development)
- ČOV** – čistírna odpadních vod
- ESIF** – Evropské strukturální a investiční fondy
- EU** – Evropská unie
- EVVO** – Environmentální vzdělávání, výchova a osvěta
- IROP** – Integrovaný regionální operační program
- MAS** – Místní akční skupina
- MPSV** – Ministerstvo práce a sociálních věcí
- MŠ** – Mateřská škola
- MZE** – Ministerstvo zemědělství
- MŽP** – Ministerstvo životního prostředí
- NČI** – Národní číselník indikátorů
- NNO** – Nestátní nezisková organizace
- OP** – Operační program
- OPTP** – Operační program technická pomoc
- OPVVV** – Operační program Výzkum, vývoj a vzdělávání
- OPŽP** – Operační program Životní prostředí
- PRV** – Program rozvoje venkova
- ŘO** – Řídící orgán
- SCLLD** – Strategie komunitně vedeného místního rozvoje MAS Holicko 2014 - 2020
- SPL** – Strategický plán LEADER MAS Holicko 2007 - 2013
- SZIF** – Státní zemědělský intervenční fond
- ÚSES** – Územní systémy ekologické stability
- ZŠ** – Základní škola

Seznam tabulek

Tab. 1: Zainteresovanost zájmových skupin v klíčových oblastech řešených SCLLD.....	5
--	----------

Seznam obrázků

Obr. 1: Organizační schéma MAS Holicko, o.p.s.	4
--	----------